

# KOZELKA

průvodce



Horolezecký průvodce - 2010

# Obsah:

Seznam fotografií	2
Poděkování	4
Slovo autora	5
Obsah	6
Popis oblasti	8
Praktické informace	9
Kozelka mapa:	10
Lezení - statistika cest	11
Ochrana přírody a pravidla	12
Historie - Popel, který voní	13

## **Kozelka západní úbočí - sever 17**

Rozdělení průvodce	18
13. Myší díra	19
14. Vlčí zub	20
15. Stěny	21
16. Březová věž	25
17. Kobyla	26
18. Kukačka	27
XIV. Převislá	28
19. Umyvadlo	29
20. Vysoká	30
XV. Boubelatá stěna	32
XVI. Prašivka	32

## **Kozelka západní úbočí - jih 33**

21. Schovanka	34
XVI. Sloupeček	35
22. Sloup	35
23. Sloupek	36
24. Doubravická stěna	37
25. Nečtinská jehla	38
XVIII. Jezevčí skála	39
XIX. Atentát	40
XX. Garyk	41
XXI. Magnéziová stěna	42

## **Kozelka jižní úbočí - západ 43**

26. Strážce	44
27. Opomenutá stěna	44
28. Májová věž	45
29. Plzeňská věž	46
30. Sluneční skála	47
31. Prumptlík	48
32. Trojče	49
33. Sekáček	50
34. Zámek	51
35. Zámecká věž	52
36. Zbrojnoš	53
37. Brána	54
38. Višňová	55
39. Široká.	55
40. Cestářka	55
41. Cestář	56

<b>Kozelka jižní úbočí - východ</b>	<b>57</b>
I. Muchomůrka	58
42. Poradní skála	59
43. Beruška	60
44. Mechová	60
45. Pagoda	61
46. Rozeklaná	61
47. Palcát	61
48. Palička	62
49. Soudeček	62
50. Borová	63
51. Špičák	64
52. Západní břečťanová věž	65
53. Východní břečťanová věž	66
II. Jezinka,	67
54. Prcek	67
III. Budulínek	68
IV. Stolička	68
55. Svině	69
56. Smrková věž	70
57. Střecha	71
58. Hlava	72
59. Liščí skála	73
60. Dřevorubecká věž	74
V. Nos	75
61. Manětínské věže	76
62. Dravá věž	77
Kozelkovské přeskoky	78
<b>Kozelka severní úbočí</b>	<b>79</b>
VI. Náhrobek	80
VII. Ztracená	81
VIII. Bochánek	82
1. Klouzek	83
2. Svatováclavská věž	84
3. Krahulík	86
4. Nanuk	87
5. Severka	88
6. Houbová	89
7. Zarostlá	60
8. Zakrslík	91
9. Jalovcová skála	92
10. Mokrá	93
11. Vyhlídková skála	94
IX. Smargdová stěna	95
X. Borůvková skála	96
12. Mušle	97
XI. Dračí sluj	99
XII. Sedmdesátka	100
XIII. Nesmek	101
Top 50 cest	102
Index všech cest	103
Turistické zajímavosti	107
Kozelka by Andy	111
Practical Information	112
Algemeine infortationen	114
Galerie	116

# Popis oblasti

**Kozelka**, romantické skály ze sopečného tufu suverénně patří k nejlepším terénům v **Západních Čechách** a přestože neposkytují cesty té nejvyšší obtížnosti, lezení zde jistě potěší každého lezce.

## **Kozelka:**

Je krásné přírodní místo vhodné i pro turistický výlet. Nachází se asi 32 km severozápadně od města Plzeň v blízkosti vsi Doubravice (Nová Doubravice) v okrese Plzeň-sever. Tento přírodní úkaz je tvořen výraznou osamocenou stolovou horou s půdorysem ve tvaru chodidla.

Masiv stolové hory se zdvihá 120 m nad okolní terén a je rozdělen mělkým sedlem, po jehož stranách vystupují dva vrcholy: **Kozelka s 659,6 m n.m.** a **Doubravický vrch s 659,0 m n.m.**

Jde o pozůstatek třetihorního lávového příkrovu, jehož celý obvod je lemován rozmanitými skalními útvary, které vznikly zvětráváním trachybazaltu. Návštěvník zde nalezne mnoho skalních stěn, sloupů, věží, pyramid i náznaky skalních pokliček. Na téměř rovné náhorní plošině se vyvinuly četné pseudokrasové závrty.

Vrchol Kozelky se stává výletním místem četných turistů, proto zde o slunečných víkendech určitě nebudete sami, o to větší důraz je třeba klást na zásady chování v přírodě.

**Odnášejte své (i cizí) odpadky, minimalizujte erozní činnost a udržujte co největší klid!**

## **Vysvětlivky, použité zkratky:**

- \* - pěkná cesta/stěna
- \*\* - velmi pěkná cesta/stěna
- \*\*\* - nádherná cesta/stěna
- S - sever
- J - jih
- V - východ
- Z - západ
- var. - varianta
- sk. - skoba
- kr. - kruh
- bh. - vrtaný lepený "borhák"
- sm. - smyčka
- sl. - slánění
- vrch. - vrchol
- dop./p.- doprava/pravý
- dol./l. - doleva/levý
- n,v. - na vrchol
- n.c. - normální cesta
- !! - lámavé
- ☠ - nebezpečné
- ☞ - mech
- ∞ - smyčka
- x - cesta vylezena na střídačku
- - cesta vylezena v zapsaném pořadí
- X - kruh nebo lepený borhák
- o - slaňovací oko, kruh



Struktura kozelkovského tufu, foto: J. Sika

# Praktické informace

## Poloha:

Skály se nacházejí v Západočeském kraji asi 32 km severně od **Plzně**. Naleznete je nad obcí Doubravice téměř po celém obvodu této, do tvaru chodidla vytvarované, stolové hory.

## Příjezd:

**Autem:** Z Plzně po silnici [20, E 49], (směr **Karlovy vary**) za obcí **Úněšov** (15 km od Plzně a 30 od K. Varů) odbočíte směrem na **Nečtiny** a **Manětín** [193]. Pokračujete dále po silnici stále na **Manětín**, až dojedete do vesnice **Nečtiny**. Tou projedete a asi necelý kilometr za obcí, zatočíte ostře doleva na značenou **Doubravici**. Po asi kilometrovém stoupání dojedete k parkovišti, které se nachází po levé straně silnice před vesničkou. Do Manětína lze dojet i po okresních silnicích přímo na sever od Plzně přes obec **Loza**, odtud dále směrem na **Nečtiny** [201], kam už nedorazíte ale zatočíte doprava na odbočce na **Doubravici** (1km).

**Autobusem:** Je možno použít též autobusové linky, která vás zaveze do Manětína či Nečtin. Odtud již pěšky.

## Parkování:

Auto zanecháme na novém parkovišti před vesnicí (vlevo před cedulí **Nová Doubravice**), přímo vyhrazeném pro lezce. Vjezd do vesnice není návštěvníkům povolen.

## Přístup :

Z parkoviště se vydáme po silnici a projdeme obcí, kde objdeme malý rybníček a dáme se doprava úvozovou cestou lemovanou šípky. Po pravé straně mineme ohradu a hospůdku **Na ranči**. Úvozová cesta vás vyvede na louku ve svahu, mírně napříč vystoupáme do levého cípu, kde opět narazíme na úvozovou cestu, která nás zavede až na samý vrchol Kozelky.

## Struktura skal:

Materiálem je sopečný tuf, místy méně pevný, avšak vždy s dostatkem chytů a dobrou frikci. Stěny jsou většinou kolmé s občasným převisem.

## Jištění :

Kruhy a smyčky (**Vklíněnce ani jiné skálu poškozující jisticí prostředky nejsou povoleny!**)

## Roční období:

Lze lézt celoročně, avšak nejlepší lezení je zde na jaře a na podzim, v létě bývá poměrně horko, ale charakter a natočení stěn umožňuje lezení i v teplejším období. V zimě výše položenou Kozelku často pokrývá sníh. Na Kozelce není sice lezení na mokré skále omezeno, ale vzhledem k tenké vrstvě mechu pokrývající povrch většiny skal, se jinak velmi dobré tření dost radikálně zhoršuje.

## Nákupní možnosti:

V Nečtinách a v Manětíně. Přímo cestou ze skal je po levé straně malá hospůdka **Na ranči**.

## Voda:

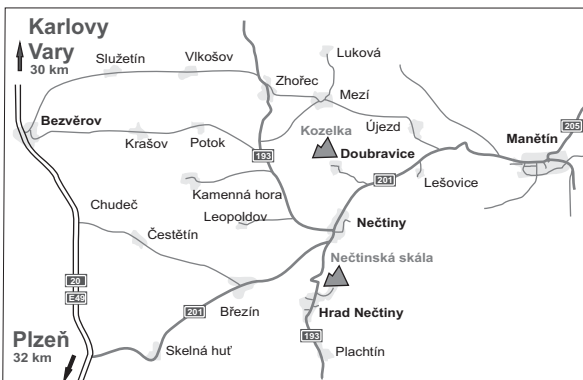
Vodu je nutno si donést či nabrat u studny v Doubravici (tu však převařit).

## Kemp a ubytování:

V lese na romantickém tábořišti (viz mapa na druhé straně). Na tomto tábořišti lze rozdělávat i oheň na stálém ohništi, ale je třeba dbát určitých zásad. Tábořiště udržujte uklizené a při odchodu vždy uhasťte oheň. Větší lezecké srazy by měly žádat ochránáře o povolení.

## Zajímavosti:

Hrad Nečtiny, Manětín zámek, Nečtiny muzeum, Nečtiny kostel.



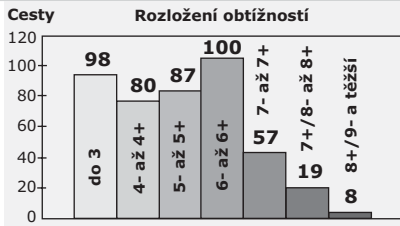
# Lezení - statistika cest

## Počet cest:

Celkem se na Kozelce nachází **449** cest, a několik projektů.

## Klasiky - oblíbené cesty:

V průvodci jsou oblíbené cesty vyznačeny hvězdičkami uvedenými za názvem cesty. I sektory samotné jsou ohodnoceny hvězdičkami. Kritériem je nejen oblíbenost, ale hlavně samotná kvalita jednotlivých lezeckých cest. Rádi bychom tímto průvodcem povzbudili lezce, aby se vydali za lezením i na méně prozkoumaný jihovýchod a při suchých dnech i přímo na sever. Odměnou jim bude zajímavé dobrodružné lezení v poklidných skalách, a navíc pomohou udržet průstupnost i lezitelnost v nesmírně bujně vegetaci.



## Myší díra

Agent Orange 7-, Kouzelná, 6

## Vlčí zub

Údolní cesta 5

## Stěny

Vzdušná hrana 7, Lazarova 6+, Bláznova ukolébavka 7, Skalácká 6-, Odvedenecká 7, Desítka 8, Rakev 7-, Cesta pro Bědu Mědu 8-/8, Přetížení 8+/9-, Křížová 7+, Perníková 5, Vodácká 6+

## Březová věž

Cesta pro kočku 7+

## Kobyla

Údolní hrana 5, Veselá 5+,

## Kukačka

Normální 4+

## Převislá

Hrneček 8+/9-, Vzpomínková 7+

## Umyvadlo

Měsíční hr. 6, Šolích 7-, Harisa 6+, Větrná hr. 6+

## Vysoká

Mazlivá 7+, Morální 7-, Chrastivá 6, Var. Labužníků 6+

## Schovanka

Náušnice 6+, Pneumatická 7-, Piercing, 8

## Sloup

Sváteční 6-, Andělská var. 6+, C. deklasovaných živilů 6+

## Dobravická stěna

Opičí 5+, Žízivná 6-, Cesta tří přátel 6-, Ukradená 5

## Májová

Údolní cesta 4-, Šípková 5

## Pízeňská věž

Normální 6, Rozprávková 5+, Nashvillské radovánky 6

## Zámecká věž

Evina 6-, Vyprahlo 7-

## Zámek

Danina 5+, Pamelina6

## Brána

Omšelá 4, Omšelá varianta 4

## Břečtanové věže

Sluneční 5+, Podzimní 5-, Modroočko 7-/7

## Smrková věž

Padáček 6-

## Manětínské věže

Milanova 5, Bestseler 6

## Dřevorubecká

Srazová 6

## Svatováclavská věž

Dírečka 6, Modrá krev 7-

## Mušle

Červnová 5, Cesta do deště 7

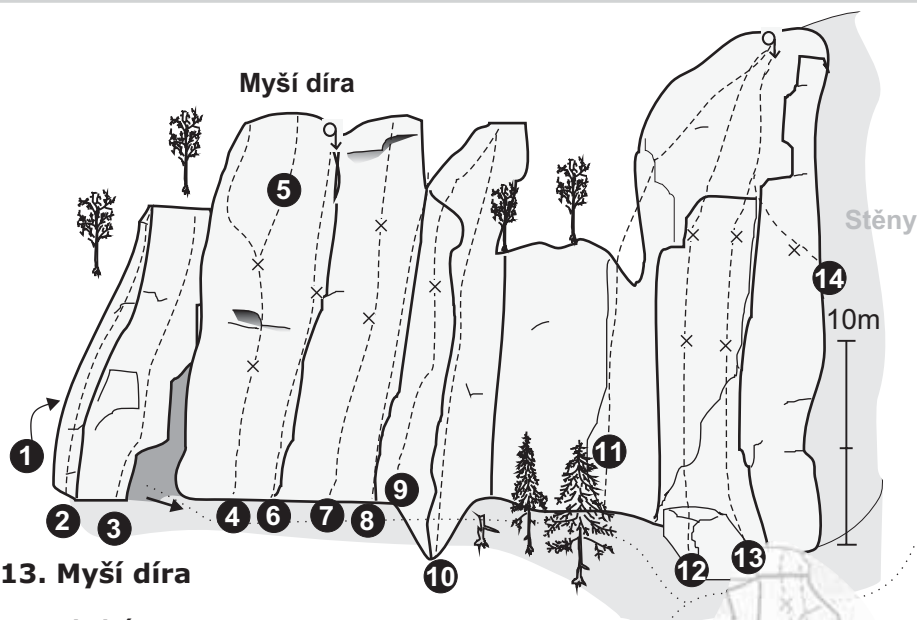
## Top ten cesty Kozelka:

- |                         |         |             |
|-------------------------|---------|-------------|
| 1. Lucie                | 9+/10-, | Ztracená    |
| 2. Pudrový prd          | 9+,     | Převislá    |
| 3. Chci zas v tobě spát | 9-,     | Březová Věž |
| 4. Únik do vzpomínek    | 9-,     | Převislá    |
| 5. Hrneček              | 8+/9-,  | Převislá    |
| 6. Přetížení            | 8+/9-,  | Stěny       |
| 7. Soumrak klasiků      | 8+/9-,  | Březová Věž |
| 8. Svatba jako řemen    | 8+/9-,  | Převislá    |
| 9. Přetížení orig.      | 8+,     | Stěny       |
| 10. C. zrzavých veverk  | 8/8+,   | Klouzek     |

# Kozelka

## Západní úbočí - sever





## 13. Myší díra

- 1. Poslední** 2  
Pílíčkem lemujícím Myší díru zleva na vrchol. *J. Nosek, O. Nosková, 1966*
- 2. Normální cesta** 2  
Severní hranou opřeného pílíčku na vrchol. *M. Švec, 1965*
- 3. Myší díra** 2  
Kominem, který se výše uzavírá, na vrchol.  
*V. Tomášková, E. Kokošková, Z. Ungerman, 1965*
- 4. Inčina** 6+  
Mělkým vhloubením vpr. od Myší díry k 1. kruhu. Stěnou přes malý převis ke 2. kruhu. Dol. na hranu a po ní na vrchol. *Č. Lukeš s druhy, 1965*
- 5. Přímá varianta** 7-  
Od druhého kruhu přímo vzhůru na vrchol. *J. Žižka, 1984*
- 6. Těžká spára** 6+  
Spárkou (kr.) na vrchol. *Č. Lukeš s druhy, 1965*
- 7. Agent Orange** 6+ \*
- Stěnou a převisem přes dva borháky zprava na vrchol. *J. Žižka, K. Babka, 1984*
- 8. Dvojspára** 5  
Dvojspárou vzhůru na její konec a dol. na vrchol. *Č. Lukeš, Z. Lukeš 1965*
- 9. Hulbul** 7  
Stěnou ke kruhu a přes převis na vrchol. *R. Kunderát, Z. Vaník 1988*
- 10. Velbloud** 4  
Hřebínkem přes dva kolmé hrby vzhůru a kolem převisu zprava na vrchol. *Č. Lukeš s druhy, 1965*
- 11. Zapomenutý koutek** 4+  
Koutkem a stěnou na vrchol. *M. Pech, Z. Vaník 1988*
- 12. Magické oko** 6  
Stěnou (2 kruhy) na vrchol. *R. Kunderát, Z. Vaník 1988*
- 13. Kouzelná** 6 \*\*  
Středem širokého pílíře proti Vlčímu zubu vzhůru pod převis (sm.) a přes něj k 1. kruhu. Přímo vzhůru (2. kr.) trhlíčkou do výklenku, z něho spárou na hřebínkem a po něm na vrchol.  
*P. Tomášek, V. Tomášková, 1965*
- 14. Spojovací varianta** 7  
Nástup stejně jako Vzdušná hrana od 2. kruhu doleva (kruh) na vrchol. *J. Žižka, 1989*

